

Lahden Ruoka-apuselvitys 2022

Ruoka-aputoiminta osana yhteiskuntaa

- Ruoka-aputoiminta on suomalaisessa yhteiskunnassa laajalle levinnyt ilmiö ja käytäntö.
- Ruoka-aputoiminnasta on tullut kiinteä osa sosioekonomisesti vaikeassa tilanteessa olevien ihmisten tukiverkosta.
- Ruoka-apua toteuttavat pääasiassa seurakunnat, yhdistykset ja järjestöt myös vapaaehtoisilla on suuri merkitys ruoka-avun käytännön toteutuksessa.
- Ruoka-avun muotoja ovat: ruokakassit, yhteisruokailut, nykyisin on myös ns. hävikkipuoteja ja -ruokaloita. Erilaiset yhteisruokailut ovat yleistyneet, millä on myös osallisuutta ja yhteisöllisyyttä lisäävä vaikutus.
- Pääkaupungin sosiaalikeskuksen Soccan (2021) varovaisen arvion mukaan ruoka-apua jaetaan säännöllisesti 700–1000 paikassa eri puolilla Suomea ja viikoittain kävijöitä ruoka-avussa on noin 20 000–30 000 ja vuositasolla 100 000–200 000.
- Ukrainan sodan, inflaation ja energiakustannusten noustessa, ruoka-avun kävijämäärät ovat kasvaneet. Samalla on huoli hävikki-/ylijäämäärüan määrän riittävydestä.

Ruoka-avun asiakasprofiili

- Ruoka-avun asiakaskunnan kirjo on laaja. Se on muuttunut 1990-luvun lamavuosien yksinäisistä työttömistä miehistä, tänä päivänä ruoka-avussa näkee yhä enemmän eläkeläisiä, työttömiä, lomautettuja, osa-aikatyöläisiä, lapsiperheitä, nuoria, maahanmuuttajataustaisia sekä työssäkäyviä, korkeastikin koulutettuja pienituloisia.
- Heitä yhdistää taloudellinen huono-osaisuus, johon usein liittyy myös sosiaalisia ja terveydellisiä ongelmia.
- Asiakkaan huono-osaisuutta selittävinä tekijöinä on käytetty usein sosiodemografisia tekijöitä, kuten sukupuolta, ikää, koulutusta, työtilannetta, asumismuotoa ja kansalaisuutta.
- Ruoka-avun tarve korostuu yhteiskunnan kriisien, esimerkiksi laman aikana, mutta myös henkilökohtaisten kriisien kohdatessa.

Ruoka-apuun liittyviä suomalaisia tutkimuksia ja selvityksiä

Ruoka-aputeema on ollut viime aikoina esillä paljon julkisessa mediassa:

- Aiheesta on tehty useita valtakunnallisia selvityksiä, esimerkiksi Ruoka-avun tilannekatsaus (2022) (Kirkkopalvelut, Ruoka-apu.fi, Sininauhaliitto) sekä Soccan (2021) Ruoka luo yhteyden, Ruoka-apu hyvinvointivaltiossa sekä
- Paikallisia raportteja, mm. Sosiaalialan osaamiskeskus Verson: Lahden selvitys (2013) Lahden kaupungin leipäjonoselvitys ja Espoon kaupungin tekemä selvitys (2020) Espoolaisen ruoka—avun toteutuminen ja muutos koronakriisin aikana keväällä.
- Lisäksi on tehty kolme ruoka-aputoimintaan liittyvää väitöskirjaa: Anna-Sofia Salonen (2016), Maria Ohisalo (2017) ja Tuomo Laihiala (2018).
- Yhteenvetona: ruoka-apuasiakkaiden kirjo on laaja. Heikko taloudellinen tilanne, joka johtuu mm. heikosta perusturvan tasosta, rakenteellisesta köyhyydestä, työttömyydestä ja syrjäytymisalttiudesta, ruoka-apu ei poista näitä ongelmia vaan helpottaa arjessa selviytymistä. (Ohisalo 2017)

Lahden ruoka-apuselvytyks 2022

- Tämän selvityksen tarkoitus oli luoda kokonaiskuvaa Lahden alueen ruoka-aputoiminnasta. Tavoitteena oli tuottaa tietoa Lahden alueen ruoka-aputoiminnasta ja –toimijoista sekä koota näkemyksiä ruoka-aputoiminnan kehittämistä. Selvityksen toteuttamiseen ja rahoittamiseen osallistuivat Lahden kaupunki, Lahden seurakuntayhtymä sekä Lahden Diakonialaitos.
- Selvityksessä haastateltiin 28 toimijaa, lisäksi projektikoordinaattori osallistui viiteen ruoka-aputilaisuuteen.
- Ruoka-apua toteuttavat pääasiassa seurakunnat, uskonnolliset yhdistykset sekä järjestöt, alueella toimii noin 30 toimijaa ja lukuisia vapaaehtoisia, jotka toimivat ruokajakelupisteissä. Lisäksi alueella toimii keskitetty hävikkiruuanterminaali, Operaatio Avoin ovi ry.
- Ruoka-avun asiakasmäärät vaihtelivat noin kymmenestä alle tai yli 100 asiakkaaseen toimijasta ja tapahtumasta riippuen. Ruoka-aputoimintaa tapahtui lähes jokaisena arkipäivänä.

Selvityksen keskeisiä tuloksia:

- Enemmän toivottiin tietoa muista toimijoista, sekä yhteisiä tapaamisia, koulutuksia mm. hygieniapassikoulutusta.
- Hyvänä pidettiin Operaatio Avoimen Ovi ry:n keskitettyä hävikkiterminaalitoimintaa, koska siellä pystytään kokoamaan ja varastoimaan alueelle saatuja suuriakin hävikkiruuan määriä.
- Vapaaehtoisten työ nähtiin ”kantavana voimana” toiminnalle, toisaalta huolta kannettiin vapaaehtoisten jaksamisesta.
- Huolen aiheina olivat ruoka-avun hakijamäärän kasvaminen ja ylijäämäruuan määrän väheneminen (esim. lihaa saadaan erittäin harvoin).
- Elin- ja energiakustannusten nousun vaikutus näkyy asiakasmäärien kasvuna, mutta myös ruoka-aputoimijoiden toiminnassa.
- Huolena ilmeni myös toiminnan tulevaisuus? (EU-ruoka-avun ohjeistusta odotetaan)
- Osa toimijoista piti nykyistä käytäntöä hyvänä eikä heillä ollut erityisiä kehittämisehdotuksia.

Lahden ruoka-aputoiminnan vahvuudet ja haasteet

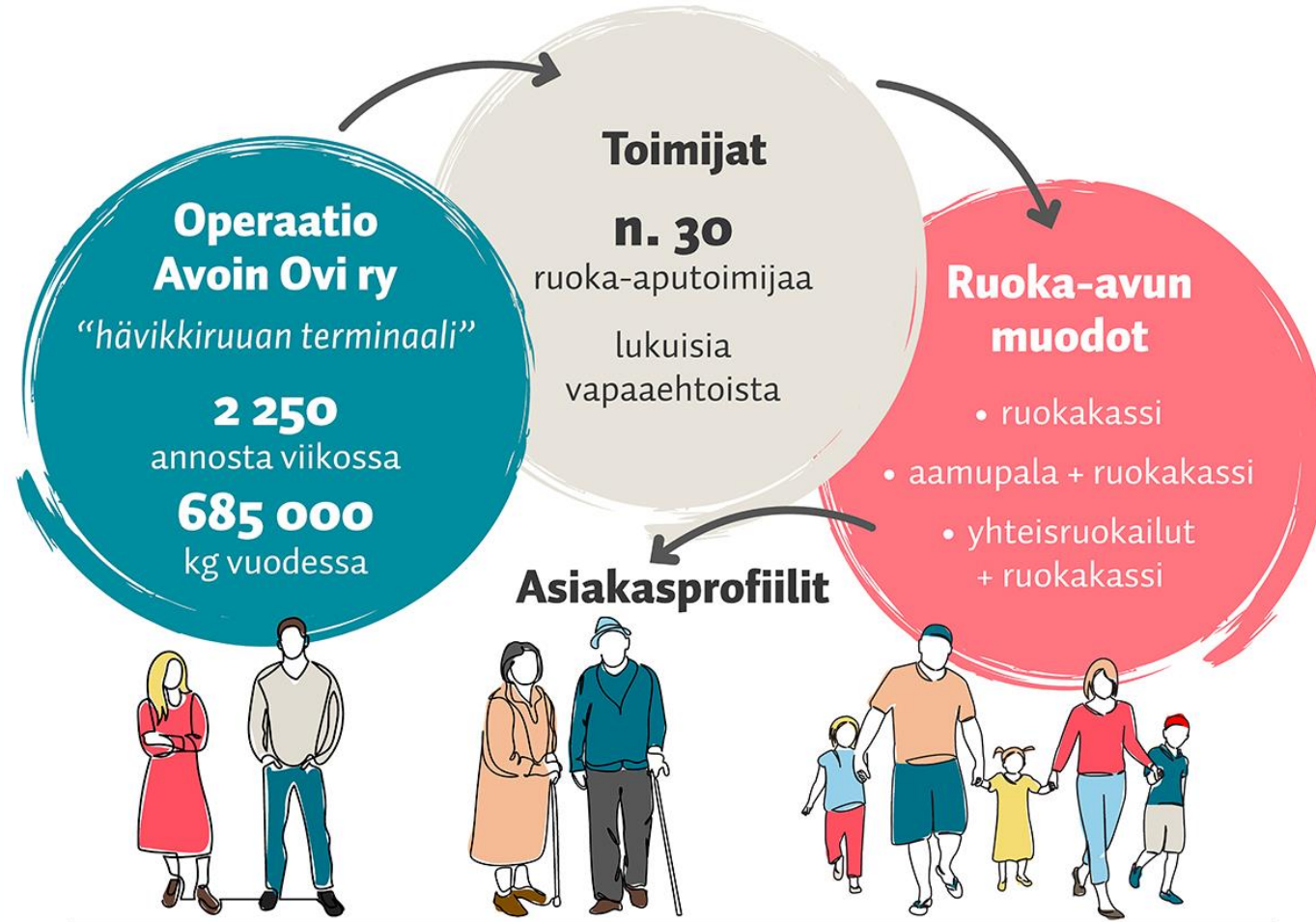
Vahvuudet

- Alueella toimii useita ruoka-aputoimijoita ja vapaaehtoisia.
- Ruuanjakopisteissä on siirrytty yhä useammin valmiiksi pakatuista ruokakasseista, ohjatusti asiakkaan itse valitsemiin elintarvikkeisiin.
- Eri tahoilla järjestetään yhä enemmän yhteisruokailuja.
- Alueellista yhteistyötä: ”Nastolan malli”, kolmen pisteen (seurakunnat, työpaja).
- Keskitetty logistiikka, hävikkiterminaali Operaatio Avoin Ovi ry:n asianmukainen toiminta.

Haasteet

- Ruoka-apua tarvitsevien määrä kasvaa, mutta toisaalta hävikkiruuan määrä vähenee.
- Vapaaehtoisten jaksaminen.
- Ajantasaisen tiedotuksen toiminnan koordinaation puuteellisuus.
- Ruuanjako keskittynyt keskustoihin Lahti, Nastola ->pitkistä välimatkoista aiheutuu asiakkaille aina kustannuksia.
- Ruoka-apukentän rahoituksen epävarmuus.
- Toiminnan tulevaisuus (EU:n ruoka-apupäätökset, ohjeistukset).

RUOKA-APUTOIMINTA LAHDESSA



Kehittämissuhteita

- verkostoyhteistyön laajeneminen – jatkuvuus
- yhteinen verkkoalusta – ajantasaisuus
- hyvinvoinnin ja osallisuuden tukeminen – matalan kynnyksen neuvonta ja ohjaus
- täsmätyöllisyyden mahdollistaminen – sosiaalisesti kestävä kehitys

Kehittämisehdotuksia ja jatkosuunnitelmia

Vuoden 2023 aikana:

- Ajantasainen tieto saatavilla yhdestä paikasta: DILA sitoutuu ylläpitämään ajantasaista tiedotussivua Lahden ruoka-aputoimijoista -> myöhemmin mahdollinen siirtyminen valtakunnalliseen ruoka-apu.fi –koordinaatioon
- Kootaan ja käynnistetään Lahden ruoka-apuverkoston toiminta/koordinaatio
- Hankitaan lisätietoa ruoka-avun asiakkaista ja vapaaehtoisista
- Valmistellaan rahoitushakuun ESR+ -kehittämishanke ruoka-avun ”Lahden mallin” kehittämiseksi
 - Työllisyysnäkökulma
 - Hyvinvoinnin ja terveyden edistämisen toiminnan liittäminen ruoka-apuun
 - Mahdollisesti mukaelma Ilmaisesta Puodista

Lisätietoa:

Anne-Maria Karjalainen

Diakonia- ja kehitysjohtaja

Lahden Diakonialaitos

anne-maria.karjalainen@dila.fi

040 6876678

