

# Työtä ja ravintoa

RUOKA-APUTOIMINTAKETJU  
MATALAN KYNNYKSEN TYÖLLISTYMISEN ALUSTANA

HANKERAPORTTI  
2023 - 2026



Euroopan unionin  
osarahoittama

 DILA  
LAHDEN DIAKONIALAITOS

 LAHDEN  
SEURAKUNNAT  
Diakonikeskus

Lahti

# ALKUSANAT

Työtä ja ravintoa -hanke on Lahden Diakoniasäätiön ja Lahden seurakuntayhtymän yhteishanke, joka vastaa Lahden kaupungin haasteelliseen pitkäaikaistyöttömyyden tilanteeseen sekä kasvavaan ruoka-avun tarpeeseen ja jonoutumiseen. Hankkeessa kehitettiin uusi, skaalautuva ruoka-avun malli, jossa työllisyyden edistäminen ja ruoka-apu yhdistyvät toimivaksi ja asiakaslähtöiseksi kokonaisuudeksi.

Hankkeessa suunniteltiin ja pilotoitiin Lahden malli - uusi digitaalinen sekä fyysinen ruokapuotien toimintaympäristö, joka perustuu ajanvarauksella tapahtuvaan ruokakassijakoon ilman jonottamista. Ruokapuotia operoivat haastavassa työmarkkinatilanteessa olleet työkokeilijat ja heille luotiin ruoka-avun fyysinen toimintaympäristö; ruokapuoti sekä moninaiset työtehtävät. Osana Lahden mallia syntyi työkokeilijoiden valmennukseen suunniteltu MyWay -valmennusmalli joka aktivoi valmennettavia ja määrätietoisesti auttaa osallistujia työllistymisen polulla.

Hanke loi kumppanuuksia ja tuki laajasti eri ruoka-aputapahtumia, samalla pitäen yllä Lahden ruoka-aputoimijoiden verkostoa, joka kokoontui hankkeen aikana kahdeksan kertaa. Kokoontumiset toivat ruoka-aputoimijoita yhteen ja avasi mahdollisuuksia yhteiseen toimintaan tulevaisuudessa.

Lahden malli ja ruokapuodit toimivat merkityksellisinä ja koordinoituina ruoka-avun mahdollistajina, asiakkaiden osallistajana sekä työllistymisen edistämässä. Malli on muokattavissa ja laajennettavissa satelliittipisteiksi eri puolille Lahtea ja tarvittaessa myös valtakunnallisesti.

Työtä ja ravintoa -hankkeen päätoteuttajana toimi Lahden Diakoniasäätiö ja osatouttajana Lahden seurakuntayhtymä, Lahden kaupungin tukemana. Ruokaputoiminta jatkuu hankkeen jälkeen Lahden Diakoniasäätiön ruokapuodilla sekä Lahden seurakuntayhtymän pisteissä, Nastolassa ja Salpauselän seurakunnassa.

Kiitämme kaikkia yhteistyökumppaneita ja tukijoita antoisasta matkasta ruoka-avun parissa!

Työtä ja ravintoa -hanketiimi



## HANKKEEN TAUSTAA

Työtä ja ravintoa -hankkeen lähtökohtana on ollut Lahden pitkittynyt ja rakenteellisesti haastava työllisyystilanne, joka on korostunut erityisesti pitkäaikaistyöttömien kohdalla. Samanaikaisesti kaupungissa näkyvä ruoka-avun tarve, katukuvassa näkyvinä ruokajonoina, on toiminut vahvana indikaattorina sosioekonomisen kuormituksen laajuudesta ja kasvusta. Ilmiö ei ole Lahdessa tilapäinen, vaan se heijastaa laajempaa yhteiskunnallista murrosta, jossa työmarkkinoiden rakennemuutos, inflaatiokehitys ja kotitalouksien ostovoiman heikkeneminen limittyvät toisiinsa ja Lahti kaupunkina on jäänyt pitkäaikaisen ongelman keskelle.

Työtä ja ravintoa-hanketta edelsi ruoka-apuselvitys (Poutiainen 2022), jonka keskeiset havainnot loivat perustan kehittämistyölle. Selvityksessä kartoitettiin kaupungin ruoka-aputoimijoiden määrää ja toiminnan laajuutta, analysoitiin hävikkiruoan saatavuutta sekä tarkasteltiin inflaation vaikutuksia ruoan hintaan. Keskeinen havainto oli, että samaan aikaan kun ruoka-avun tarve kasvaa, hävikkiruoan kokonaismäärä on vähenemässä. Tämä rakenteellinen epäsuhta vahvisti tarvetta uudenlaisen toimintamallin rakentamiselle.

Hankkeen ytimessä on ollut kaksoistavoite. Ensinnäkin tavoitteena oli vastata akuuttiin ruoka-avun tarpeeseen. Toiseksi ruoka-avun ympärille haluttiin rakentaa toiminnallinen ja fyysinen ruokapuodin ympäristö, joka toimii työkokeilualustana ja vahvistaa osallistujien työelämävalmiuksia.

Ruoka-avun jakeluketju suunniteltiin siten, että kyse ei ole pelkästään logistisesta ratkaisusta, vaan oppimisympäristöstä. Ruoka-aputoiminta sisälsi muun muassa hankinnan, varastoinnin, jakelun organisoinnin, verkkokauppa-alustan asiakaspalvelun ja toiminnan koordinoinnin elementtejä. Näin ruoka-avun prosessista muodostui työelämälähtöinen harjoittelu ympäristö, jossa osallistujat pystyivät kehittämään sekä teknisiä että sosiaalisia taitojaan.

## HANKKEEN TOTEUTTAJAT

- Lahden Diakoniasäätiö
- Lahden Seurakuntayhtymä
- Lahden kaupunki
- rahoitus ELY-keskus, ESR+

## TAVOITTEET

Edistää vaikeassa työmarkkinatilanteessa olevien tilannetta Lahdessa, 16-64 vuotiaat

Edistää vieraskielisen työvoiman rekrytointia ja kotoutumista.

Mahdollistetaan nuorille ja vastavalmistuneille mahdollisuus oman työ- ja toimintakyvyn vahvistamiseen osana ruoka-aputoimintaketjua.

Tuetaan ruoka-aputoiminnan jatkuvuutta ja pitkäjänteistä työtä Lahdessa täsmätyökykyisten työkenttänä.

## HANKKEEN TYÖVÄLINEET JA TUTKIMUKSELLINEN LÄHESTYMISTAPA

Hankkeen kehittämistyössä hyödynnettiin Design Thinking -periaatetta, joka toimi hankkeen keskeisenä työskentelymenetelmänä. Design Thinking on käyttäjälähtöinen kehittämisen lähestymistapa, jossa ratkaisuja rakennetaan kohderyhmän todellisiin tarpeisiin perustuen. Menetelmässä korostuvat käyttäjien tilanteen havainnoiminen, ymmärtäminen, kokeileva kehittäminen sekä ratkaisujen jatkuva testaaminen ja muokkaaminen palautteen ja havaintojen perusteella. Erehtymistä ei pelätty ja useammassa vaiheessa jouduttiin palaamaan lähtöpisteeseen uutta oppineina. Hankkeessa tämä tarkoitti jatkuvaa kehitystyötä ja liikettä, sekä sitä, että ruoka-aputoiminnan käytäntöjä ja palveluja kehitettiin vaiheittain yhdessä kohderyhmän kokemusten ja havaintojen pohjalta.

Design Thinking -lähestymistapaa täydennettiin sekä kvalitatiivisilla että kvantitatiivisella tutkimuksella, joiden avulla kerättiin tietoa kohderyhmän tilanteesta, tarpeista ja palvelujen toimivuudesta. Tutkimustiedolla oli keskeinen rooli hankkeen toiminnan alkuvaiheessa, suunnittelussa ja kehittämisessä sekä strategisissa valinnoissa.

Kvantitatiivisena tutkimuksena hankkeessa toimi osallisuuden kokemusta mittaava THL:n osallisuusindikaattori, joka tarjoaa valtakunnallisesti vertailukelpoisen mittarin yksilön osallisuuden kokemukselle. Osallisuusindikaattori annettiin työkokeilijoiden täytettäväksi hankkeeseen kirjautuksessa ja loppuvaiheessa. Osallisuusindikaattorin tulokset olivat mielenkiintoisia. Kun kotimaisten osallistujien osallisuus parani keskiarvolla +15 pistettä, vieraskielisillä osallisuus saattoi pudota jopa -20 pistettä. Syyksi tähän eroon havaittiin vieraskielisten korkeat sisäänkirjautumispisteet, jopa 100, ja työkokeilun päättyessä pettymyksen tunteen tuoma pisteiden lasku. Pettymystä vieraskielisille osallistujille aiheutti luopuminen työstä ja työyhteisöstään.

Lahden seurakuntayhtymän työkokeilijoiden kesken pilotoitiin kvantitatiivinen kyselytutkimus, jonka avulla tarkasteltiin erityisesti työkokeilun merkitystä osallistujille. Kyselyn tulokset toi esiin, että työkokeilulla oli monille osallistujille merkittävä vaikutus arjen rytmiin, osallisuuden kokemukseen sekä työelämävalmiuksien vahvistumiseen.

## TUTKIMUKSIA

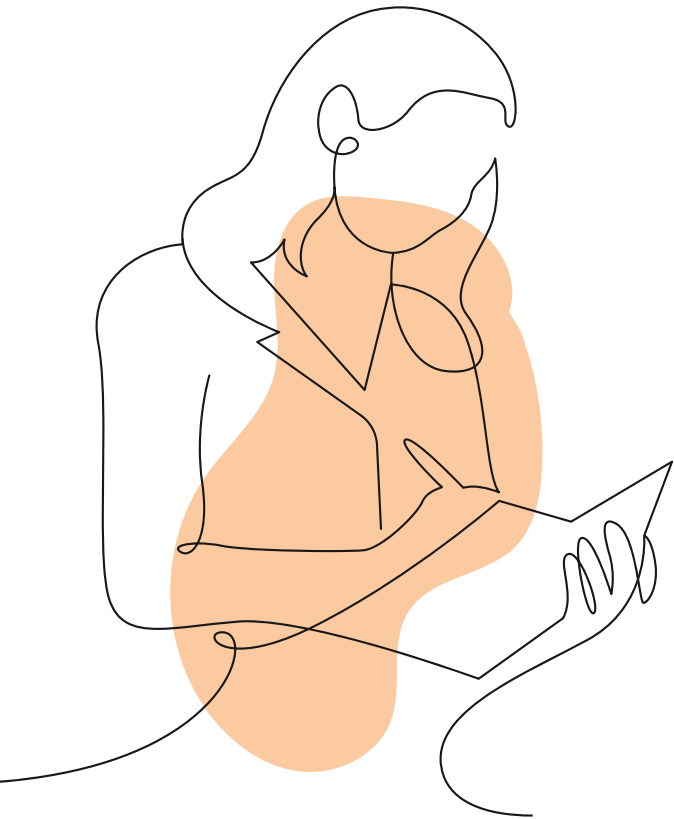
- Haastattelututkimus ruokakassin sisällöstä -ruokakassien sisältö muovantunut tutkimuksen perusteella
- Haastattelututkimus palvelun saavutettavuudesta -ruokakassien sisältö muovantunut tutkimuksen perusteella
- Haastattelututkimus ruoka-avun ajureista -nälkä ei ole ainoa syy hakea ruoka-apua
- Osallisuusindikaattori
- Seurakunnan kyselytutkimus työkokeilun vaikuttavuudesta.

Hankkeessa toteutettiin useita kvalitatiivisia kyselytutkimuksia ja haastatteluja, joiden avulla kehitettiin ruoka-aputoiminnan käytäntöjä. Yksi keskeisistä kyselyistä toteutettiin ruoka-avun tarvitsijoille ja se koski ruokakassin sisältöä. Kyselyn avulla kartoitettiin asiakkaiden toiveita ja tarpeita kassien sisällön suhteen. Tulosten perusteella ruokakassin sisältöä muokattiin vastaamaan paremmin asiakkaiden tarpeita. Painopiste siirtyi erityisesti säilyviin ja asiakkaiden toivomiin kuivaelintarvikkeisiin, jotka tukevat arjen ruokahuoltoa pidemmällä aikavälillä.

Samassa kyselyssä kartoitettiin myös asiakkaiden käyttämät digitaaliset alustat ja palvelut. Lisäksi toteutettiin erillinen kysely palvelujen saavutettavuudesta, jossa selvitettiin muun muassa, mitä kautta asiakkaat olivat saaneet tiedon hankkeesta ja sen tarjoamista palveluista. Tulosten perusteella kävi ilmi, että kohderyhmän digitaaliset valmiudet ja mahdollisuudet käyttää digitaalisia palveluja vaihtelivat merkittävästi.

Syksyllä 2025 toteutettiin lisäksi kyselytutkimus ruoka-avun ajureista, eli niistä tekijöistä ja elämäntilanteista, jotka johtavat siihen, että henkilö hakeutuu ruoka-avun piiriin. Tutkimus toi esiin ruoka-avun tarpeen monimuotoisuuden sekä taloudellisten vaikeuksien, työttömyyden, pienituloisuuden ja äkillisten elämäntilanteiden muutosten merkityksen ruoka-avun tarpeen taustalla. Tutkimus vahvisti myös ettei avuntarpeen takana ole pelkästään nälkä, vaan inhimilliset tarpeet, esimerkiksi säästäminen ruoka-avun avulla tai ihmisten ominaisuudet, kuten persoonaan liittyvät ominaisuudet kateudesta tai tuotteiden haalimisesta. Se toi esiin myös tarpeen mahdollisesta laajemmin luotaavasta tutkimuksesta, jolla mahdollisesti saataisiin esiin avuntarpeen juurisyitä.

Tutkimuksellisen työn lisäksi hankkeessa toteutettiin ”benchmarkkausta” eli vertailu analyysiä ruoka-aputoimijoista sekä Suomessa että Euroopassa. Benchmarkkauksen avulla tarkasteltiin sekä tutustuttuun erilaisiin ruoka-avun toimintamalleihin ja käytänteisiin sekä arvioitiin niiden soveltuvuutta Lahden toimintaympäristöön. Työtä ja ravintoa -hanketyöryhmä kävi vierailuilla kotimaisissa ruoka-avun logistiikkakeskuksissa, ruoka-aputoimijoilla, Teams-tapaamisissa sekä haastatteli toimijoita. Hanketta esiteltiin myös kansainvälisesti mm. Eurodiaconian ja Social Platformin ruoka-apu tapahtumissa, joissa keskusteltiin laajasti eurooppalaisesta ruoka-avusta. Näin saatiin laaja ja kattava kuva erilaisista toimijoista ja erityisesti alueellisista eroista ruoka-avun tarpeiden suhteen.



## HORISONTAAISET PERIAATEET

Hanketoimintojen valmistelussa otettiin tarkasti huomioon, että niin suunnittelussakin kuin toteutuksessa toteutuu horisontaaliset periaatteet. Tämä tarkoittaa EU-hankkeiden läpileikkaavia vaatimuksia, joiden tavoitteena on edistää yhdenvertaisuutta, sukupuolten tasa-arvoa, perusoikeuksia, saavutettavuutta ja kestävä kehitystä. Horisontaaliset periaatteet ohjasivat kaikkia hankkeeseen suunniteltuja osa-alueita.

## STRATEGISET VALINNAT; DIGITAALINEN ALUSTA, AJANVARAUS JA MY WAY VALMENNUS



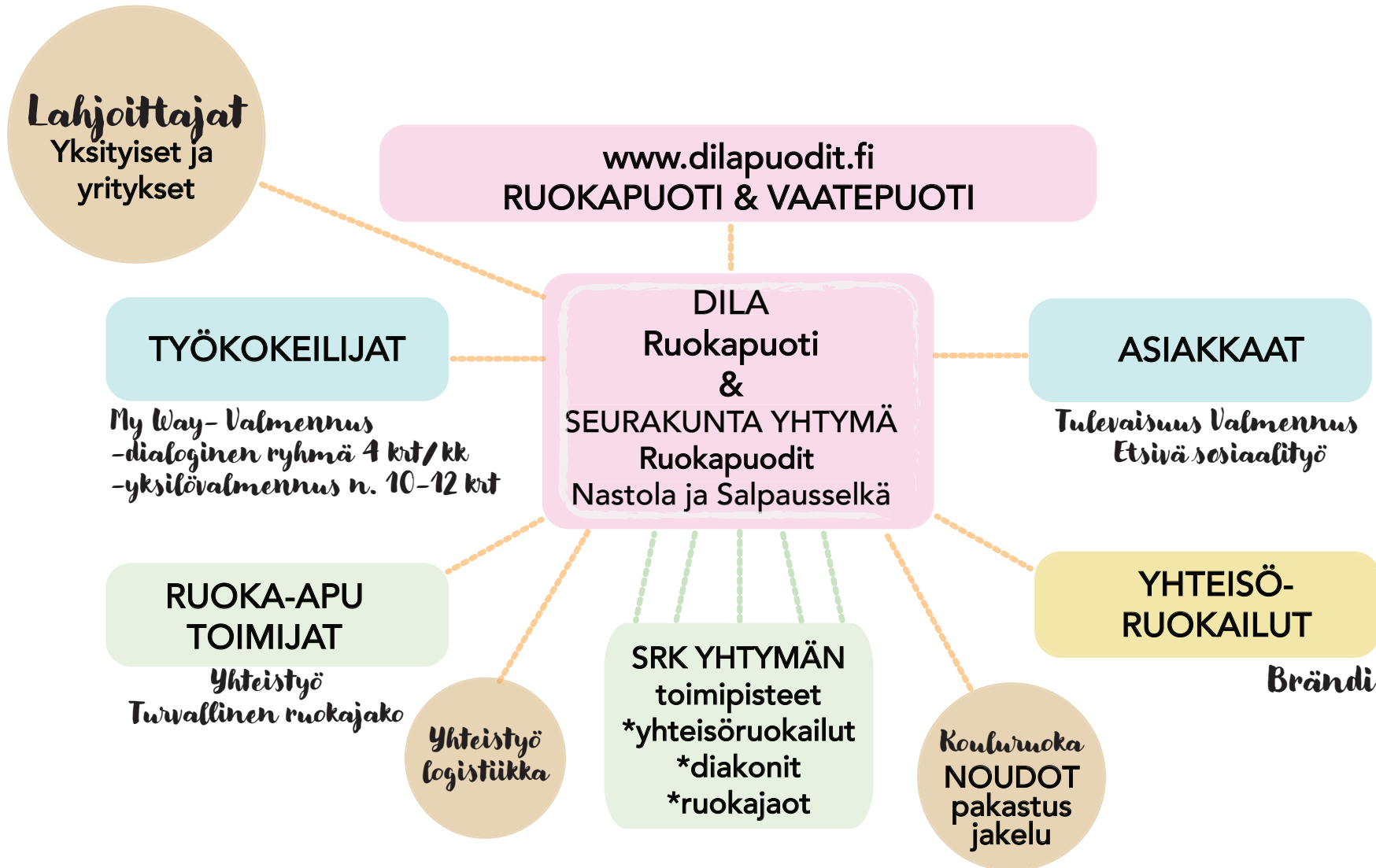
Työtä ja ravintoa -hankeessa tehdyt tutkimukset ja selvitykset ohjasivat hankkeen suunnittelua ja käytännön ratkaisuja. Tulosten perusteella ruoka-aputoiminnassa päädyttiin ratkaisuun, jossa ruokakassien sisältö painottui säilyviin, helposti valmistettaviin ja toivottuihin elintarvikkeisiin. Palvelujen saavutettavuuden parantamiseksi valittiin asiointialustaksi selaimella toimiva verkkokauppapohjainen järjestelmä, jota täydennettiin perinteisellä puhelinpalvelulla. Tätä valintaa ohjasi havainto siitä, että kohderyhmän haasteiden vuoksi täysin digitaaliset palvelut eivät olisi olleet kaikille saavutettavia.

Osalla asiakkaista ei ole käytössään älypuhelinta, tietokonetta tai internet-yhteyttä. Siksi palvelujen suunnittelussa painotettiin saavutettavuutta, vaihtoehtoisia asiointitapoja ja sitä ettei palvelu olisi eriarvoistavaa. Ruoka-avun asiakkaiden kohtaamista varten hankkeessa kehitettiin ajanvaraukseen perustuva ruokakassien luovutusmalli, joka mahdollisti rauhallisemman ja henkilökohtaisemman kohtaamisen asiakkaiden kanssa. Tämä poisti jonoutumisen ja takasi yksityisyyttä ruoka-avun hakijoille ja loi myös paremmat mahdollisuudet keskustella asiakkaiden tilanteesta sekä ohjata heitä tarvittaessa muiden palvelujen piiriin.

Markkinointia ja viestintää suunniteltiin niin, että se tavoittaisi kohderyhmän mahdollisimman täsmällisesti ja tehokkaasti. Keskeiseksi kanavaksi muodostui yhteistyö sidosryhmien, kuten sosiaalipalvelujen ja seurakuntien diakoniatyön kanssa, joiden kautta tieto hankkeen palveluista tavoitti ruoka-apua tarvitsevia henkilöitä.

Työkokeilijoille suunnattu My Way -valmennus syntyi puolestaan suoraan kohderyhmän tarpeista. Hankkeen aikana kävi ilmi, että monille työkokeilijoille pelkkä työtoimintaan osallistuminen ei riitä tukemaan etenemistä kohti työllistymistä tai opintoja. My Way -valmennus kehitettiin vastaamaan tähän tarpeeseen tarjoamalla intensiivisemmän ja yksilöllisemmän valmennusprosessin, joka tukee osallistujien omien tavoitteiden kirkastamista ja konkreettisten jatkopolkujen rakentamista.

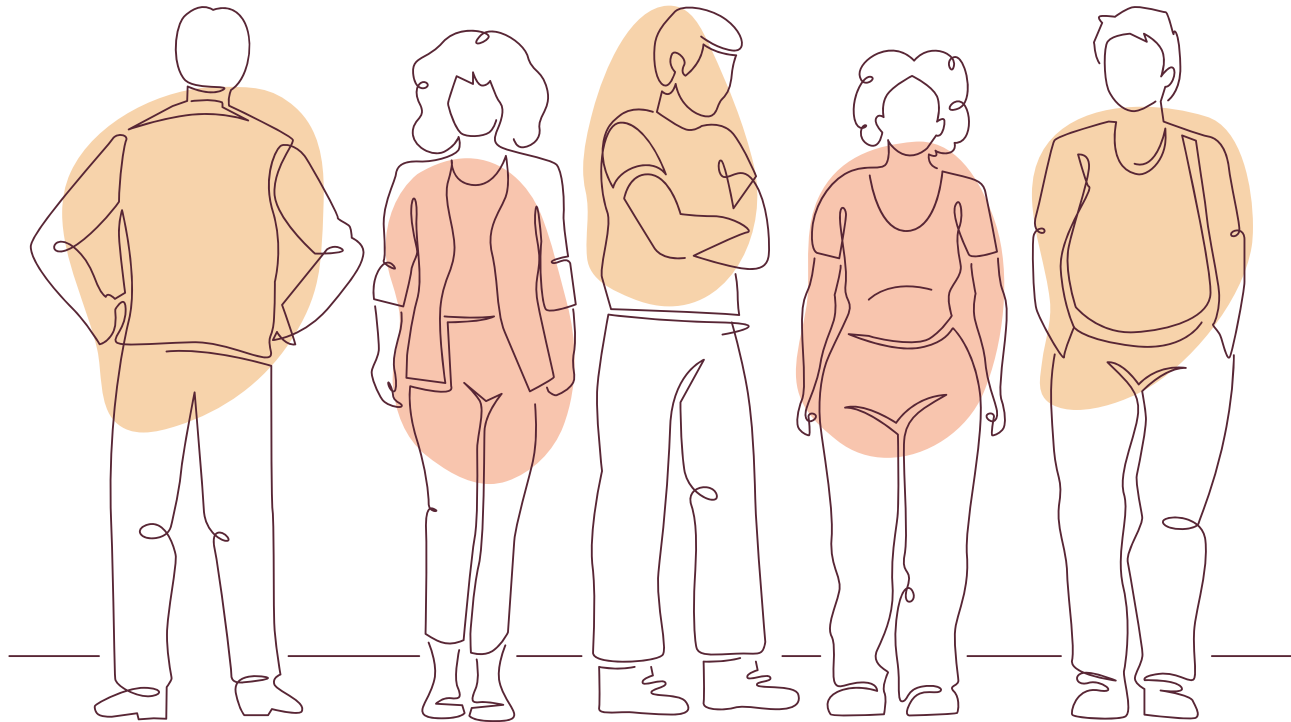
# STRATEGINEN SUUNNITELMA



## HANKEEN KOHDERYHMÄT JA HUOMIOT NIISTÄ

Hankkeen työkokeilun kohderyhmänä olivat Lahden alueella vaikeassa työmarkkinatilanteessa olevat 16–64-vuotiaat henkilöt. Kohderyhmään kuuluivat erityisesti pitkäaikaistyöttömät, vieraskieliset työnhakijat, nuoret ja vastavalmistuneet sekä ruoka-apua tarvitsevat henkilöt. Lisäksi hankkeessa toimivat työkokeilijat, jotka osallistuivat ruoka-aputoiminnan käytännön toteuttamiseen osana omaa polkuaan kohti työelämää tai opintoja.

Hankkeen alussa oli nähtävissä selkeä muutos ruoka-avun tarvisijoiden kohderyhmän rakenteessa. Perinteisesti ruoka-apu on yhdistetty tiettyihin sosioekonomisiin ryhmiin, mutta hankkeen aikana kävi ilmi, että ruoka-avun tarvisijoiden joukko on moninaistunut. Ruoka-apua tarvitsevien joukossa oli hyvin erilaisissa elämäntilanteissa olevia ihmisiä: pitkäaikaistyöttömiä, pienituloisia työssäkäyviä, yksinhuoltajia, opiskelijoita sekä henkilöitä, joiden taloudellinen tilanne oli heikentynyt äkillisesti esimerkiksi sairastumisen, työttömyyden tai muiden elämänmuutosten seurauksena. Kokemus hankkeessa vahvisti käsitystä siitä, että nykyisessä yhteiskunnallisessa tilanteessa ruoka-avun tarvisijaksi voi joutua lähes kuka tahansa.



Kohderyhmien kanssa työskenneltäessä kävi myös nopeasti selväksi, että pelkkä ruoka-avun tarjoaminen ei riitä tukemaan ihmisten elämäntilanteen muutosta. Ruoka-apu toimii monelle tärkeänä ensivaiheen tukena ja kohtaamispaikkana, mutta usein taustalla on monimutkaisempia haasteita, kuten työttömyyttä, taloudellisia vaikeuksia, yksinäisyyttä, terveysongelmia tai heikentynyttä työ- ja toimintakykyä. Näiden tilanteiden muuttaminen edellyttää pitkäjänteisempää tukea sekä mahdollisuuksia vahvistaa yksilön osallisuutta, toimintakykyä ja tulevaisuuden näkymiä.

Työkokeilijoiden kohdalla hankkeessa tunnistettiin erityisesti tarve yksilölliselle ja intensiiviselle valmennukselle. Monet työkokeiluun osallistuneet olivat olleet pitkään työelämän ulkopuolella, jolloin pelkkä työtoimintaan osallistuminen ei vielä riittänyt edistämään työllistymistä tai koulutukseen hakeutumista. Tarvittiin tavoitteellista ja systemaattista tukea, joka auttaa tunnistamaan omia vahvuuksia, rakentamaan realistisia urapolkuja ja ottamaan konkreettisia askeleita kohti työelämää tai opintoja.

## HAASTAVASSA TYÖMARKKINATILANTEESSA OLEVAN HENKILÖN PROFIIILI

- PITKÄT TYÖTTÖMYYS JAKSOT
- TYÖHÖN HAKEUTUMINEN VAIKEAA
- HENKILÖ ON JÄRJESTELMÄ PYÖRISSÄ
- MOTIVOITUNUT PÄÄSEMÄÄN ETEENPÄIN
- YHTEISÖLLISYYDEN KAIPUU

Tämän tarpeen pohjalta hankkeessa kehitettiin My Way -valmennus, jonka tavoitteena oli tarjota työkokeilijoille intensiivinen ja yksilöllinen valmennusprosessi. Valmennuksessa keskityttiin osallistujien omien tavoitteiden kirkastamiseen, työelämävalmiuksien vahvistamiseen sekä konkreettisten jatkopolkujen rakentamiseen. My Way -valmennus muodostui keskeiseksi työkaluksi hankkeen vaikuttavuuden vahvistamisessa, sillä sen avulla työkokeilujakso voitiin kytkeä selkeämmin osaksi pidempää työllistymis- tai koulutuspolkua. Linkki alla.

*My Way -valmennus*  
AKTIVOINTIA JA AITOA TUKEA

## KOHDENRYHMIEN TAVOITTAMINEN JA TYÖKOKEILIJOIDEN REKRYTOINTI

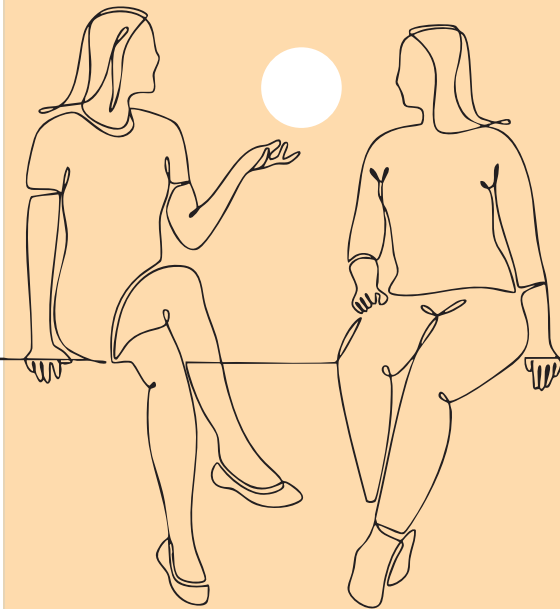
Hankkeen kohderyhmän tavoittaminen edellytti tiivistä yhteistyötä eri toimijoiden kanssa sekä matalan kynnyksen lähestymistapaa. Monet hankkeen kohderyhmään kuuluvat henkilöt ovat tilanteessa, jossa virallisiin palveluihin hakeutuminen voi olla vaikeaa esimerkiksi pitkään jatkuneen työttömyyden, heikentyneen toimintakyvyn, kielitaidon puutteiden tai elämänhallinnan haasteiden vuoksi. Tämän vuoksi hankkeessa hyödynnettiin monikanavaista ja henkilökohtaiseen kohtaamiseen perustuvaa rekrytointitapaa. Haasteita hankkeelle toi TE-uudistus, joka käytännössä pysäytti työkokeilijoiden ohjautuvuuden hankeeseen useamman kuukauden ajaksi. Myös työkokeiluajan lyhentyminen Lahdessa haastoi hanketta suunnittelemaan työkeilijan polkua osittain uudelleen.

Työkokeilijoita ohjautui hankkeeseen pääasiassa TE-palveluiden, Lahden työllisyyspalveluiden, Hollolan työvoimapalvelujen, sosiaalipalveluiden sekä eri järjestöjen kautta. Lisäksi hankkeen ruoka-aputoiminta toimi luontevana kohtaamispaikkana, jossa voitiin tavoittaa henkilöitä, jotka eivät välttämättä ole aktiivisesti mukana muissa palveluissa. Ruoka-aputilanteissa syntyneet kohtaamiset mahdollistivat luottamuksellisen keskustelun osallistumismahdollisuuksista ja loivat matalan kynnyksen polun mukaan hankkeen toimintaan.

Vieraskielisten osallistujien tavoittamisessa keskeistä oli yhteistyö kotoutumispalveluiden, järjestöjen sekä paikallisten yhteisöjen kanssa. Monille vieraskielisille ruoka-apu oli ensimmäinen kontakti toimintaan, jonka kautta avautui mahdollisuus osallistua myös työkokeiluun tai vapaaehtoisuuteen. Haasteita kuitenkin vieraskielisten ryhmässä toi heikko kielitaito, joka rajoitti työtehtävien määrää ja haastoi valmennusta.

Nuorten ja vastavalmistuneiden osallistuminen toteutui pääasiassa oppilaitosyhteistyön kautta sekä TET-jaksojen avulla. Ruoka-aputoiminnan monipuoliset käytännön tehtävät mahdollistivat nuorille konkreettisen ja turvallisen tavan tutustua työelämään sekä vahvistaa omaa työ- ja toimintakykyään. Hankkeessa TET-jaksoja suorittavia opiskelijoita oli päätyi enemmän Lahden seurakuntayhtymän puolelle, koska työtehtävät olivat soveltuvampia tälle ikäryhmälle.

Kokonaisuutena kohderyhmän tavoittamisessa korostui henkilökohtaisen kohtaamisen merkitys. Monelle osallistujalle mukaan lähteminen edellytti luottamuksen rakentumista ja yksilöllistä keskustelua omasta tilanteesta sekä mahdollisista tulevaisuuden vaihtoehdoista.



## RUOKAPUOTIEN SKAALAUTUVUUS JA PALVELUPOLUT

Ruokapuotimallia kehittäessä merkittäväksi tavoitteeksi nousivat jonottomuus sekä toiminnan skaalautuvuus. Verkkokauppaympäristö mahdollisti sen, että samalla järjestelmällä voi hallinnoida useita eri toimitus- ja jakelupisteitä samanaikaisesti. Tämä luo edellytykset mallin laajentamiselle uusille alueille ilman, että jokaisessa toimipisteessä tarvitsee rakentaa täysin erillistä järjestelmää tai toimintamallia.

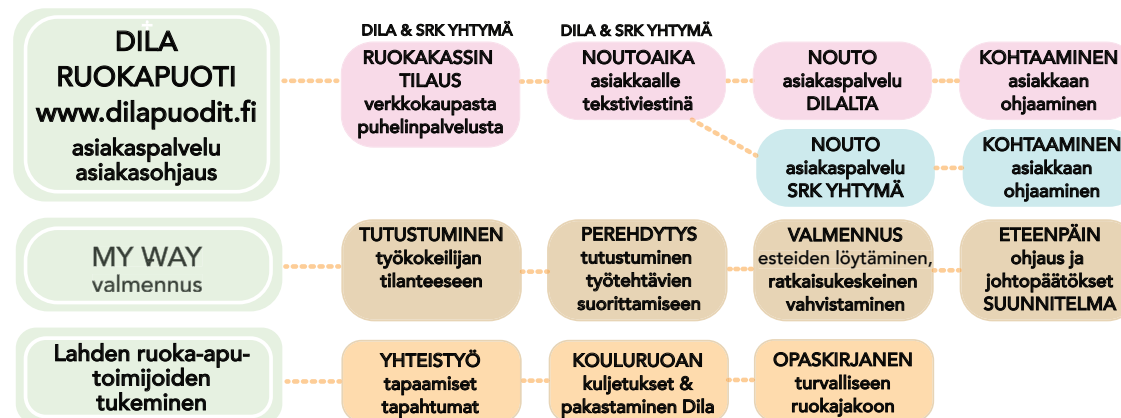
Säilyvistä elintarvikkeista koostuva ruoka-apukassi tukee tätä skaalautuvaa mallia. Kun kassien sisältö on ennalta määritelty ja tuotteet ovat säilyviä, voidaan varmistaa toiminnan tasalaatuisuus ja tasavertaisuus eri toimipisteiden välillä. Samalla se helpottaa ruoka-aputoimijoiden arkea, sillä pakkaaminen, varastointi ja jakelu ovat selkeästi jäsenneiltyjä ja ennakoitavia. Lisäksi malli pystyy toimimaan osana huoltovarmuusketjua ja toimisi laajentuessaan eri pisteissä ympäri kaupungin alueita.

Skaalautuvassa mallissa voidaan hyödyntää keskitettyä koordinaatiota, yhtenäisiä toimintaperiaatteita sekä digitaalista järjestelmää, joka tukee tilausten hallintaa, logistiikkaa ja raportointia. Näin toimintaa voidaan laajentaa hallitusti ja resurssitehokkaasti.

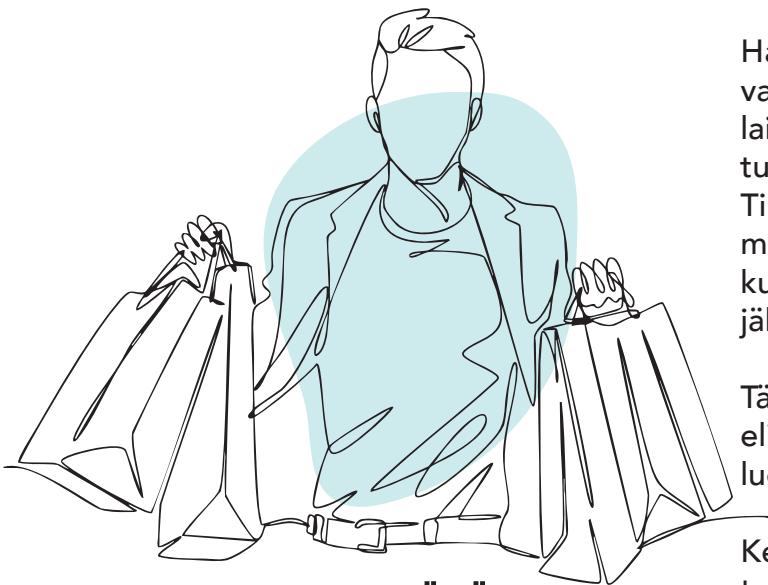
Mallin toimivuutta testattiin käytännössä avaamalla pilotit myös Lahden Nastolan ja Salpausselän seurakuntiin. Pilotit osoittivat, että vaikka toimintamalli on perusperiaatteiltaan sama, paikalliset tarpeet voivat vaihdella merkittävästi. Seurakunnissa nousi esiin erilaisia ruoanjakeluun liittyviä käytännön tarpeita, kuten esimerkiksi resurssit, jotka on tärkeää huomioida ruoka-avun suunnittelussa. Myös alueiden sosioekonomiset erot vaikuttivat ruoka-avun kysyntään ja toteutustapoihin. Kokemukset korostivat sitä, että skaalautuvan mallin tulee olla samanaikaisesti selkeä ja rakenteellinen, mutta myös riittävän joustava paikallisten tarpeiden huomioimiseksi.

Suunnitteluvaiheessa muotoiltiin useita erilaisia palvelupolkumahdollisuuksia niin ruoan jakeluihin kuin työkokeiluihinkin. Suunnittelussa reagoitiin käyttäjäkokemuksiin ja luotiin strategiat, jotka täytäntöön pantiin ja arviointiin useaan otteeseen.

### Asiakkaiden palvelupolut



## RUOKAKERÄYSTEN KEHITTÄMINEN JA TÄRKEÄT KUMPPANUUDET



**RUOKAKASSIN SISÄLTÖ**  
helppo varastointi-  
ei kylmäsäilytystä:

muroja tai hiutaleita

pastaa tai riisiä

säilykkeitä

kuivaleipää

ateria-aineksia

tuoretta leipää ja pullaa

valinnaisia extratuotteita (2 kpl)

päiväystuotteita (3 kpl)

sekä pakastettua koulujen  
ylijäämä ruokaa.

Hankkeen alkuvaiheessa yksi keskeinen haaste oli se, että toiminnalla ei ollut käytettävissään valmiiksi elintarvikkeita. Myös hävikkiruonan määrä on vähentynyt merkittävästi Suomessa niin lainsäädännön, ennakoitavuuden kuin tekoälyn myötä. Tulevaisuudessa myös ilmastonmuutos tulee haastamaan ruoan määrään ja ylipäätään ruoan kasvattamista.

Tilastokeskuksen mukaan, kestävän kehityksen tavoitteen 12.3. mukaan, vuoteen 2030 mennessä maailmanlaajuinen ruokajätteen määrä tulisi puolittaa jälleenmyyjä- ja kuluttajatasolla, sekä vähentää ruokahävikkiä tuotanto- ja jakeluketjuissa sadonkorjuun jälkeinen hävikki mukaan lukien (Tilastokeskus, 2025).

Tämä edellytti uudenlaisen ruoankeräysmallin kehittämistä ja kotona säilytettävien elintarvikkeiden säilyvyyden huomioimista suunniteltavassa kokonaisuudessa. Ratkaisuksi luotiin malli, joka jalkautettiin suoraan päivittäistavarakauppoihin.

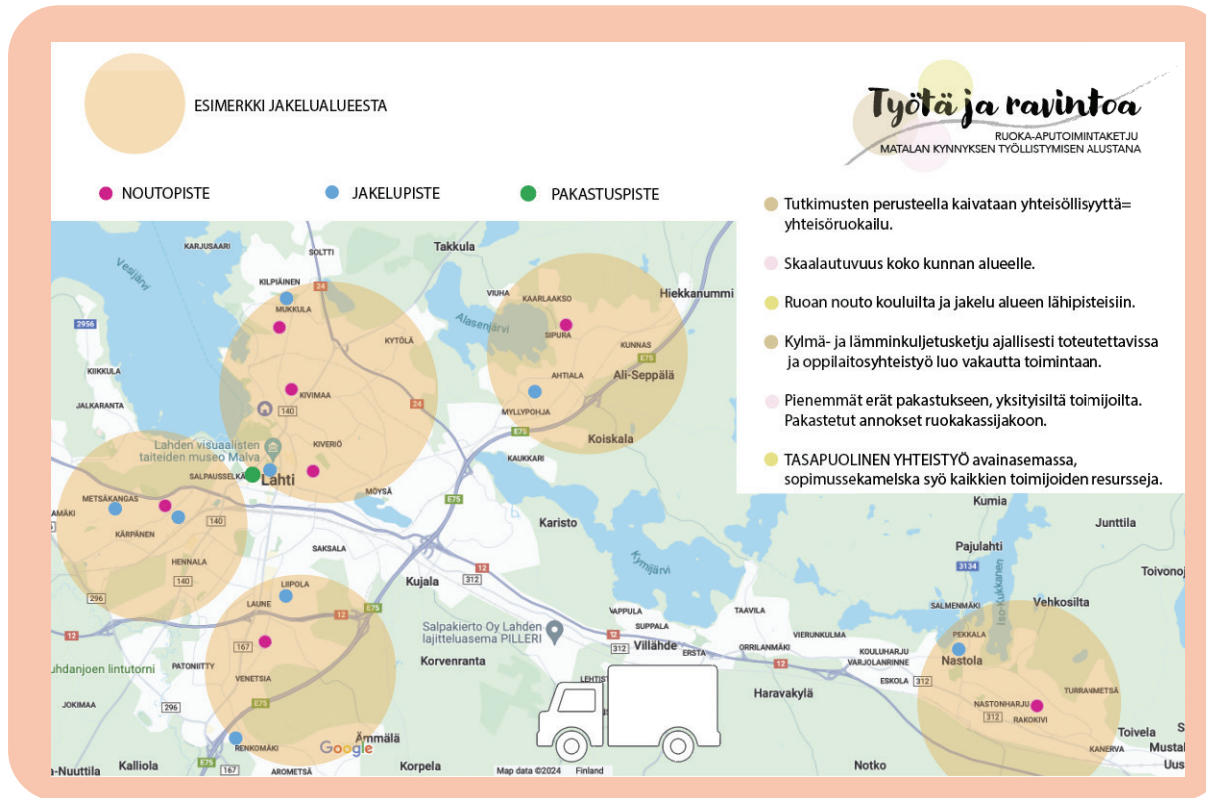
Keräysmallissa kaupassa asioiville asiakkaille tarjottiin mahdollisuus osallistua ruoka-avun tukemiseen ostamalla tuotteita keräystä varten. Ostetut tuotteet voitiin lahjoittaa suoraan keräyspisteeseen, josta ne ohjattiin edelleen ruokapuodin käyttöön. Konsepti yhdisti matalan kynnyksen osallistumisen, yhteisöllisyyden sekä paikallisen vastuullisuuden. Samalla se lisäsi tietoisuutta ruoka-avun tarpeesta ja tarjosi konkreettisen tavan osallistua auttamiseen arjen ostosten yhteydessä. Lahjoituskeräykset mahdollistivat myös mahdollisten ruoka-avun asiakkaiden löytämisen, mutta keräys toimi myös kohtaamispaikana, jossa keskusteltiin arjen haasteista ja neivottiin ihmisiä erimuotoisten neuvontapalvelijien piiriin.

Hankkeen aikana rakennettiin kumppanuuksia useiden alueellisten toimijoiden kanssa. Ylijäämätuottia ja ruokaa saatiin muun muassa Fazer Leipomolta, Päijät-Hämeen Ateriapalvelulta, Tokmanni Launeelta, Santamäen tilalta ja useilta muilta yrityslahjoittajilta. Nämä kumppanuudet loivat vakaan pohjan ruokapuodin elintarvikehankinnalle ja mahdollistivat toiminnan jatkuvuuden.

E erityisen merkittäväksi hankkeelle muodostui yhteistyö Päijät-Hämeen Ateriapalveluiden kanssa, jonka myötä kehitettiin malli kouluruoan hyödyntämiseen. Ylijäänyttä ruokaa ohjattiin yhteisöruokailuihin sekä pakastettiin jaettavaksi ruokajaoissa. Malli yhdisti ruokahävikin vähentämisen ja yhteisöllisyyden tavoitteet sekä konkretisoi kiertotalouden periaatteita paikallisessa kontekstissa.

# YHTEISTYÖ PÄIJÄT-HÄMEEN ATERIAPALVELUT OY

suunnitelma kuljetusalueista koulujen ylijäämä ruoalle ja positiivinen brand.



**RuokaFrendit**  
HEINOLA  
PELASTA RUOKAA JA NAUTI

PELASTA RUOKAA JA NAUTI  
**RuokaFrendit**  
HEINOLA

LAHJOITA RUOKAA JA AUTA  
**RuokaFrendit**  
DILA LAHTI

**RuokaFrendit**  
VÄÄKSY  
PELASTA RUOKAA JA NAUTI

PELASTA RUOKAA JA NAUTI  
**RuokaFrendit**  
VÄÄKSY

LAHJOITA RUOKAA JA AUTA  
**RuokaFrendit**  
SRK YHTYMÄ LAHTI

## HANKKEEN KESKEISIÄ HUOMIOITA

Koko hankkeen toteutusaikaa kuvasti globaali epävarmuus, taloudelliset leikkaukset ja elinkustannusten nousu. Nämä tekijät lisäsivät ruoka-avun tarvetta, kasvattivat ongelmakenttää esimerkiksi tukien eväämisinä ja laajensivat avun piiriin hakeutuvien ihmisten joukkoa. Hankkeen suunnittelu ja toteutus oli alati muuttuvassa tilassa.

Ruoka-avun käyttäjäkunta ei enää rajoittunut tiettyihin ikä- tai sosiaaliryhmiin, vaan apua haki yhä monimuotoisempi joukko kaupunkilaisia eri elämäntilanteista ja sosiokulttuurisista taustoista. Taloudelliset vaikeudet eivät koske ainoastaan pitkäaikaistyöttömiä, vaan ruoka-apua tarvitsee yhä useammin myös pienituloisia työssäkäyviä, opiskelijoita sekä henkilöitä, joiden elämäntilanne on muuttunut äkillisesti esimerkiksi työttömyyden, sairastumisen tai perhetilanteen muutosten seurauksena. Pelkkä ruoka-avun tarjoaminen ei riitä ratkaisemaan ihmisten elämäntilanteeseen liittyviä pitkäkeisempia haasteita. Ruoka-apu voi helpottaa akuutteja taloudellisia vaikeuksia, mutta pysyvämpi muutos edellyttää usein laajempaa tukea, joka kohdistuu esimerkiksi työelämävalmiuksiin, koulutuspolkuihin, arjen hallintaan ja sosiaaliseen osallisuuteen.

Työtä ja ravintoa -hankkeen pilotointi osoitti myös, että hankkeessa kehitettävän mallin tulee olla samanaikaisesti täsmällinen ja joustava. Kokemukset Salpausselän ja Nastolan seurakunnissa osoittivat, että alueiden sosioekonominen rakenne vaikuttaa merkittävästi ruoka-avun tarpeeseen sekä siihen, millaiset toimintatavat toimivat parhaiten eri alueilla. Näiden alueellisten erojen huomioiminen on tärkeää ruoka-avun jatkokehittämisessä ja tulevaisuuden malleissa.

Hankkeen aikana kertynyt kokemus vahvisti käsitystä siitä, että hyvin järjestelty ruoka-aputoiminta toimii paitsi konkreettisena taloudellisena tukena myös tärkeänä sosiaalisen kohtaamisen ja osallisuuden mahdollistajana. Ruoka-apu tarjoaa monille ihmisille ensimmäisen kosketuspinnan palveluihin ja yhteisölliseen toimintaan tilanteessa, jossa elämäntilanne voi olla kuormittava tai epävarma.

Työkokeilijoiden kanssa työskenneltäessä keskeistä on, että vaikuttavien tulosten saavuttaminen edellyttää valmentajia kansakulkijoina. Valmennuksen tulee olla tavoitteellista sekä intensiivistä, mutta työkokeilijaa vastuullistavaa oman elämänsä suhteen. Pelkkä osallistuminen työtoimintaan ei riitä rakentamaan realistista polkua kohti työllistymistä tai opintoja. Osallistujat tarvitsevat usein tukea omien vahvuuksien tunnistamiseen, tavoitteiden asettamiseen sekä konkreettisten jatkoaskelten suunnitteluun.

Tähän tarpeeseen vastattiin kehittämällä hankkeessa My Way -valmennus, joka tarjosi työkokeilijoille yksilöllisen ja intensiivisen valmennusprosessin. Valmennuksen tavoitteena oli vahvistaa osallistujien työelämävalmiuksia, lisätä motivaatiota ja tukea konkreettisten jatkopolkujen rakentamista. Kokemusten perusteella tällaiselle valmennukselle on selkeä tarve erityisesti tilanteissa, joissa osallistujat ovat olleet pitkään työelämän ulkopuolella.

# 1.

## Lahden malli - ruokapuotien fyysinen ympäristö

1. Luodaan kumppanuudet, niin lahjoitus kuin yhteistyö kanavat.
2. Valitaan ruokapuodin fyysinen paikka, varmistetaan tilan soveltuvuus -haetaan tarvittaessa tila elintarviketilaksi.
3. Suunnitellaan ja toutetaan ruoan lahjoituskeräykset ja varmistetaan ruoan saatavuus kumppanuuksien kautta.
4. Liitytään verkkoalustaan tai perustetaan oma verkkokauppa-alusta.
5. Luodaan ruoka-apukassi-tuote ja verkkokaupan pelisäännöt.
6. Suunnitellaan ruokapuodin työkokeilijatehtävät, aikataulut, sovitaan työkokeilijoiden valmennus joko ruokapuodin tai yhteistyökumppanin toimesta.
7. Valmennetaan ja ohjataan työkokeilijoita työtehtävien ja valmennussuunnitelman mukaisesti. Polutetaan työkokeilijoita eteenpäin.

**TASALAATUINEN PALVELU JA RUOKA-APU, YKSILÖÄ KUNNIOITTAEN**  
-saatavilla useista pisteistä Lahdessa, voidaan tukea huoltovarmuutta

**HAASTAVASSÄ TYÖLLISYYSTILANTEESSA OLEVIEN AKTIVOINTI JA MOTIVOINTI**  
-työllistymisen polku alkaa valmennuksesta, hyväksyvästä ja kannustavasta ympäristöstä

# 2.

## Lahden malli - tilaaminen ja asiakaskohtaaminen

1. Asiakas tilaa oman postinumeroalueensa ruokakassin osoitteesta [www.dilapuodit.fi](http://www.dilapuodit.fi) tai puhelinpalvelun kautta.
2. Tilaus hyväksytään Ruokapuodilla, rajoite ruokakassi / talous / joka toinen viikko.
3. Asiakkaalle lähetetään tekstiviestillä ruokakassin nouto-aika.
4. Jos kyseessä on satelliitti ruokapuoti, noutajat lähetetään kyseisen puodin yhteyshenkilölle.
5. Asiakas noutaa ruokakassin omalla noutoajallaan, hän saa valita kaksi extra-tuotetta esimerkiksi kahvia, teetä, mehua, sinappia, keksejä, hygienia tuotteita. Asiakkaalle tarjotaan mahdollisuus tarvittaessa keskusteluun ja häntä neuvotaan tarvittaessa eteenpäin.

## KYNTTILÄMALLI VAHVISTAMAAN HUOLTOVARMUUTTA

Työtä ja ravintoa -hankkeessa havaittiin, että ruokapuodit ja säilyvä ruoka voivat tukea kaupunkien ja kuntien huoltovarmuutta myös laajemmin. Tämä herätti hanketiimissä kiinnostuksen kehittää kaupungille vaihtoehto, joka auttaisi kriisitilanteissa.

Mallin kehittämisen taustalla on maailman turvallisuustilanteen epävakaous sekä se huomio, ettei kriisitilanteissa välttämättä ole käytössä keskitettyä järjestelmää tai reaaliaikaista tietoa.

Lahden mallista suunniteltiin Kynttilämalli, jonka tavoitteena on tukea huoltovarmuutta ja varmistaa elintarvikkeiden sekä muiden välttämättömien tarvikkeiden jakelu häiriö- ja kriisitilanteissa.

Kynttilämalli perustuu ennalta sovittuihin paikallisiin jakopisteisiin ja vastuuhenkilöihin, jotka sijaitsevat kaupunkilaisille helposti saavutettavissa ja tutuissa paikoissa. Lisäksi mallissa määritellään etukäteen käytännön toimintatavat, kuten ruokakassien sisältö, vedenjakelun järjestäminen sekä vuoronumeroiden käyttö. Tiedottamisessa hyödynnetään fyysisiä viestintäkanavia, kuten paikallisradioita, kauppojen sisäänkäyntejä, kirkkoja ja oppilaitoksia. Selkeä prosessiohjeistus mahdollistaa toiminnan nopean käynnistämisen ja tehokkaan koordinoinnin tilanteessa, jossa normaali jakelujärjestelmä ei ole käytettävissä.

### ESIMERKKI :Kynttilämallin prosessiohjeistuksen rakentaminen

- Ennakkoon sovitut paikalliset ruoan jakopisteet ja vastuuhenkilöt
  - kaupunkilaisille helposti saavutettavia, tuttuja pisteitä
  - sovitaan vastuuhenkilöiden tiedotuskanavat, kokoontumispaikat, satelliittipu helimien käyttö
- Ennakkoon sovitut käytännöt
  - ruokakassin sisältö
  - kuljetukset
  - vedenjakelu
  - valmistellaan vuoronumerojärjestelmä
- Fyysiset viestintäkeinot, sovitaan nopea tiedotus
  - paikalliset radiot, kauppojen sisäänkäynnit, kirkot, oppilaitokset

## HANKKEEN TULOKSET

- Ruokapuodit Dila, Nastola, Salpausselkä
- Digitaalinen alusta [www.dilapuodit.fi](http://www.dilapuodit.fi)
- Työkokeilijat hankeessa, 80 tavoite / 80 toteuma
- Työkokeilijoiden jatkopoluttumisprosentti :
  - Dila 77% - SRK yhtymä - 60% työkykyisistä
  - Dila 63% - SRK yhtymä - 50% kokonaismäärästä
- Työllistyneet 14 , opisk. 18, työkokeiluissa 16, ei työkyk. 14, muut 8, ei työllistyy 10
- Osallisuusindikaattori +6,5 pistettä.
- Lahden malli -kuvaus ruoka-aputoiminnan mallista
- My Way - valmennusmalli käytössä, valmennuskirja julkaistu.
- Ruoka Frennit - Toimiva kouluruoan ylijäämän testijakelu Lahdessa.
- Turvallinen ruokajakelu - Opas Lahden ruoka-aputoimijoille.
- Jaettuja ruoka-apukasseja n. 2300 kpl. 12/25, jaettua ruokaa n. 23000kg  
-sisältää ruoka-apukassit, kouluruoan, tapahtumat ja tempaukset

## LOPPUSANAT

Hankkeen aikana on vahvistunut näkemys siitä, että ruoka-apu on paljon enemmän kuin pelkkää ruoan jakamista. Ruoka-avun kautta kohdataan ja autetaan silloin kun arki on haastavaa. Hyvin organisoitu ruoka-apu mahdollistaa sellaisten asiakasryhmien tavoittamisen, jotka eivät välttämättä muutoin hakeudu palveluiden piiriin.

Erityisen merkitykselliseksi hankeessa on noussut se, että ihmiset kohdataan arvostavasti ja kiireettömästi, on kyse ollut ruoka-avun asiakaista tai työkokeilijoista. Näin asiakkaita pystytään auttamaan ja ohjaamaan muihin palveluihin sekä lisäämään elämänlaatua.

Tärkeässä roolissa ovat olleet myös työkokeilijat ja vapaaehtoiset, jotka ovat omalla läsnäolollaan muovanneet My Way -valmennusta ja oleet motivoituneita ruoka-avun toteuttajia. Työkokeilujen kautta moni on saanut hankkeen eri tehtävissä mahdollisuuden harjoitella työelämätaitoja, vahvistaa omaa osallisuuttaan ja löytää uusia suuntia.

Tässä ajassa on myös syytä huomioida ruoka-aputoiminnan laajempi merkitys yhteiskunnassa. Ruoka-apupisteet voivat kuntien huoltvarmuustyötä: ne ovat olemassa olevia verkostoja, jotka pystyvät reagoimaan nopeasti ihmisten perustarpeisiin hädän hetkellä. Paikalliset kumppanuudet, vapaaehtoistoiminta ja toimivat jakelurakenteet muodostavat kokonaisuuden, joka lisää ihmisten ja yhteisöjen psyykkistä selviytymiskykyä ja muutosvalmiutta myös epävarmoina aikoina.

Hankkeen kokemukset osoittavat, että ruoka-avusta on moneksi. Se voi olla yhtä aikaa arjen konkreettista tukea, yhteisöllisyyden rakentamista, työllistymisen polkujen vahvistamista sekä osa laajempaa yhteiskunnallista turvaverkkoa. Kun toiminta perustuu hyvin organisoituihin rakenteisiin, vyhteistyöhön, luottamukseen ja ihmisten kohtaamiseen, sillä on mahdollisuus tuottaa pysyviä myönteisiä tuloksia ihmisten hyvinvoinnin eri osa-alueilla.

# Kiitos

- Riikka Flink, projektipäällikkö  
riikka.flink@dila.fi
- Anu Kallio, työllisyyspäällikkö  
anu.kallio@dila.fi
- Noora Nikula, valmentaja  
noora.nikula@dila.fi
- Helena Rautiainen, hanketyöntekijä  
Lahden Seurakuntayhtymä

*Ruoka-apu on tarkoitettu  
turvaksi hädän hetkellä,  
ei pysyväksi ratkaisuksi.*



Euroopan unionin  
osarahoittama

 DILA  
LAHDEN DIAKONIALAITOS

 LAHDEN  
SEURAKUNNAT  
Diakoniatokeskus

Lahti